



Marthen Kummer
Enery Estonia OÜ
marthen.kummer@enery.energy

Teie 10.10.2023

Meie 06.11.2023 nr 7.1-1/23/21431-2

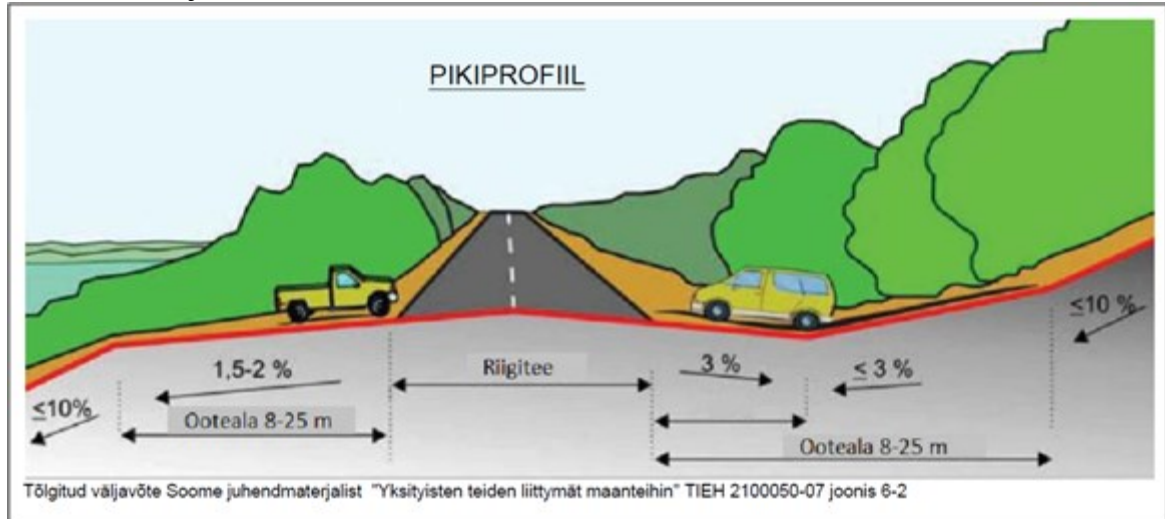
**Künka kinnistule juurdepääsutee ja riigitee nr 22
km 16,68-16,76 ristumiskoha ehitamise nõuded
Kullenga külas Lääne-Virumaal**

Olete taotlenud Transpordiametilt nõuded juurdepääsutee (edaspidi ristumiskoht) rajamiseks riigiteelt nr 22 Rakvere – Väike – Maarja – Vägeva (edaspidi *riigitee*) Künka kinnistule (katastritunnus 78701:002:0018) Kullenga külas Tapa vallas Lääne-Virumaal. Ristumiskoht riigiteelt tagaks juurdepääsu Künka kinnistule kavandatava 330 kV alajaama ehitamiseks ja kasutamiseks.

Võttes aluseks ehitusseadustiku (edaspidi EhS) § 99 lg 3, määrab Transpordiamet järgmised nõuded ristumiskoha ühendamiseks riigiteega.

1. Ristumiskoht projekteerida riigitee nr 22 teelõigule km 16,68-16,76. see vahemik jääb olevate kõrgepinge õhuliinide kaitsevööndite vahele ning sealt on tagatud ka vajalikud nähtavuskolmnurgad riigiteel.
2. Ristumiskoha ehitamiseks tuleb koostada tee ehitusprojekt (edaspidi *projekt*) põhiprojekti staadiumis vastavalt majandus- ja taristuministri 09.01.2020 [määrusele nr 2](#) „Tee ehitusprojektile esitatavad nõuded“.
3. Projekti koostaval ettevõtjal ja/või isikul peab olema EhS kohane pädevus.
4. Projekti koostamisel juhendada kehtivatest seadustest, normdokumentidest, standarditest ja Transpordiameti [juhenditest](#), sh majandus- ja taristuministri 05.08.2015 määruse nr 106 „Tee projekteerimise normid“ lisast „Maanteede projekteerimismid“ (edaspidi *normid*).
5. Projekteerimisel võtta aluseks Teeregistri andmed ning projekteerimise lähtetase rahuldav.
6. Ristumiskoht tuleb siduda riigitee (nr ja nimi) kilometraažiga ning kajastada projekti tiitellehel ja joonistel.
7. Seletuskirjas ja joonistel käsitleda riigitee kaitsevööndit vastavalt EhS § 71 lg 2 ning kasutada [riikliku teeregistri](#) kohaseid teede numbreid ja nimetusi.
8. Teostada projekti koostamiseks vajalikud geodeetilised uuringud vastavalt majandus- ja taristuministri 14.04.2016 [määrusele nr 34](#) „Topo-geodeetilisele uuringule ja teostusmöödistusele esitatavad nõuded“. Lisaks määruses toodule arvestada järgnevaga.
 - 8.1. Riigitee möödistada vastavalt Maanteeameti peadirektori 13.05.2008 käskkirjaga nr 102 kinnitatud nõuetele „Täiendavad nõuded topo-geodeetilistele uurimistöodele teede projekteerimisel“.
 - 8.2. Möödistada minimaalselt 20 m raadiuses riigitee teljest kavandatava ristumiskoha asukohal.
 - 8.3. Möödistusala ja uuringud peavad olema piisavad projekti koostamiseks ja kontrollimiseks.
 - 8.4. Möödistada olemasolevad riigitee veeviimariid mahus, mis on vajalik eelvoolu tagamiseks.

- 8.5. Projekti kooskõlastamiseks esitamise hetkel peab olema geodeetilise mõõdistuse sh kooskõlastuste vanus kuni üks aasta.
- 8.6. Projekti koostamisel arvestada riigiteel nr 22 aasta keskmise ööpäevase liiklussagedusega 2641 autot/ööp, kiirusrežiimiga 90 km/h ja projekteerimise lähtetasemega rahuldav.
9. Ristumiskoha plaanilahenduse koostamisel lähtuda Transpordiameti tüüpjoonise (valida sobiv) põhimõtetest. Põrderaadused määrata liikluskoosseisu kõige ebasoodsama sõiduki pöördekoridoride järgi. Kujutada pöördekoridorid joonistel.
10. Ristumiskoht projekteerida riigiteega võimalikult täisnurga all. Ristumiskoha pikikalded määrata vastavalt alltoodud joonise põhimõtetele arvestusega, et riigitee alusele maale sademeveett ei juhitata.



Joonis 1. Ristumiskoha pikikaldete kujundamine

11. Ristumiskohale projekteerida tolmuva kate (näiteks asfaltkate või 2-kordselt pinnatud freespurukate $h=10\text{cm}$) vähemalt tüüpjoonise kate pikkuse ulatuses riigitee kate servast. Veokiliikluse korral soovitage projekteerida asfaltkate.
12. Koostada ristumiskoha ristlõige iseloomulikust kohast ja samuti piki ristumiskohta kus näidatud ühendus konstruktiivne riigiteega. Esitada katendi konstruktsioon.
13. Esitada projekti koosseisus minimaalsed kvaliteedinõuded materjalidele.
14. Projekteeritud vertikaallahendus tuleb kokku viia riigitee oleva vertikaallahendusega nii, et tagatud oleks sademevee ärajuhtimine riigitee kattelt, muldkehast ja riigitee aluselt maalt. Vajadusel projekteerida sademevee ärajuhtimiseks ristumiskoha muldkehasse truup ja rajada/puhastada kraavid äravoolu tagamiseks. Truubi vajadust või vajaduse puudumist tuleb selgitada seletuskirjas.
15. Kanda joonisele juhendi „[Ristmike vahekauguse ja nähtavusala määramine](#)“ kohased ristumiskoha nähtavuskolmnurgad, kus ei tohi paikneda nähtavust piiravaid takistusi. Vajadusel näha ette metsa, võsa, heki, aia vm rajatise likvideerimine vastavalt EhS § 72 lg 2.
16. Lahendada ristumiskoha liikluskorraldus. Projektile näidata olemasolevad, likvideeritavad, projekteeritud liikluskorraldusvahendid.
17. Koostada ehitusaegne liikluskorralduse projekt.
18. Näha ette tööde teostamise järgselt riigiteega külgneva ala korrastamine. Seletuskirjas kirjeldada riigitee kate, muldkeha nõlvuse, teepeenarde ja haljastuse taastamine.
19. Projekt esitada kooskõlastamiseks/arvamuse avaldamiseks riigitee alusel maal paiknevate tehnovõrkude valdajatele, kõikidele puudutatud isikutele ja ametiasutustele (näiteks Telia Eesti AS), kelle seatavad tingimused võivad mõjutada ristumiskoha asukohta või lahendust.
20. Projekteeritud tööd peavad olema teostatavad tee täieliku sulgemiseta.
21. Kõik ristumiskoha projekteerimise ja ehitamisega seotud kulud kannab huvitatud isik.
22. Transpordiamet ei tee haldusmenetluse mahus põhiprojektile ekspertiisi ega vastuta projekti võimalike puuduste eest riigitee alusel maal ja kaitsevööndis.

23. Arvestada, et ristumiskoht kuulub riigitee koosseisu ning riigitee aluse maa ulatuses täidab omaniku ülesandeid Transpordiamet.
24. Projekt esitada Transpordiametile kooskõlastamiseks maantee@transpordiamet.ee. Vormistame projekti kooskõlastuse ristumiskoha ehitamise lepinguna, mille sõlmime huvitatud isikuga.

Ülaltoodud nõuded on projekti lahutamatu osa, mis kehtivad **kaks** aastat väljastamise kuupäevast. Tähtaja möödumisel tuleb taotleda uued nõuded.

Käesoleva otsuse peale on võimalik esitada vaie Transpordiametile (Valge 4, Tallinn, maantee@transpordiamet.ee) haldusmenetluse seaduses või kaebus Tallinna Halduskohtule halduskohtumenetluse seadustikus sätestatud korras 30 päeva jooksul.

Lugupidamisega

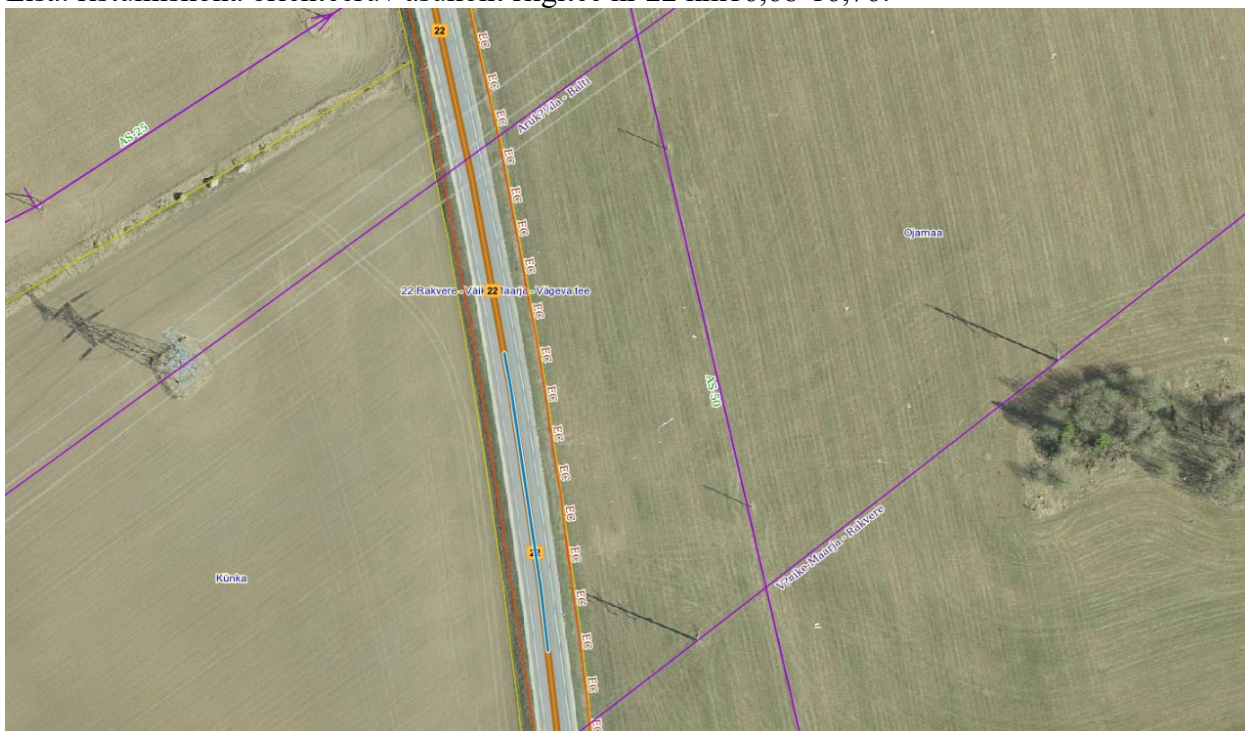
(allkirjastatud digitaalselt)

Marek Lind

juhtivspetsialist

planeerimise osakonna kooskõlastuste üksus

Lisa: ristumiskoha orienteeruv asukoht riigitee nr 22 km16,68-16,76:



Lisa: 501 13.10.2022 Korraldus.asice; Kullenga 330 kV alajaama asendieskiis.png;

Arvo Veltri

5164006, Arvo.Veltri@transpordiamet.ee